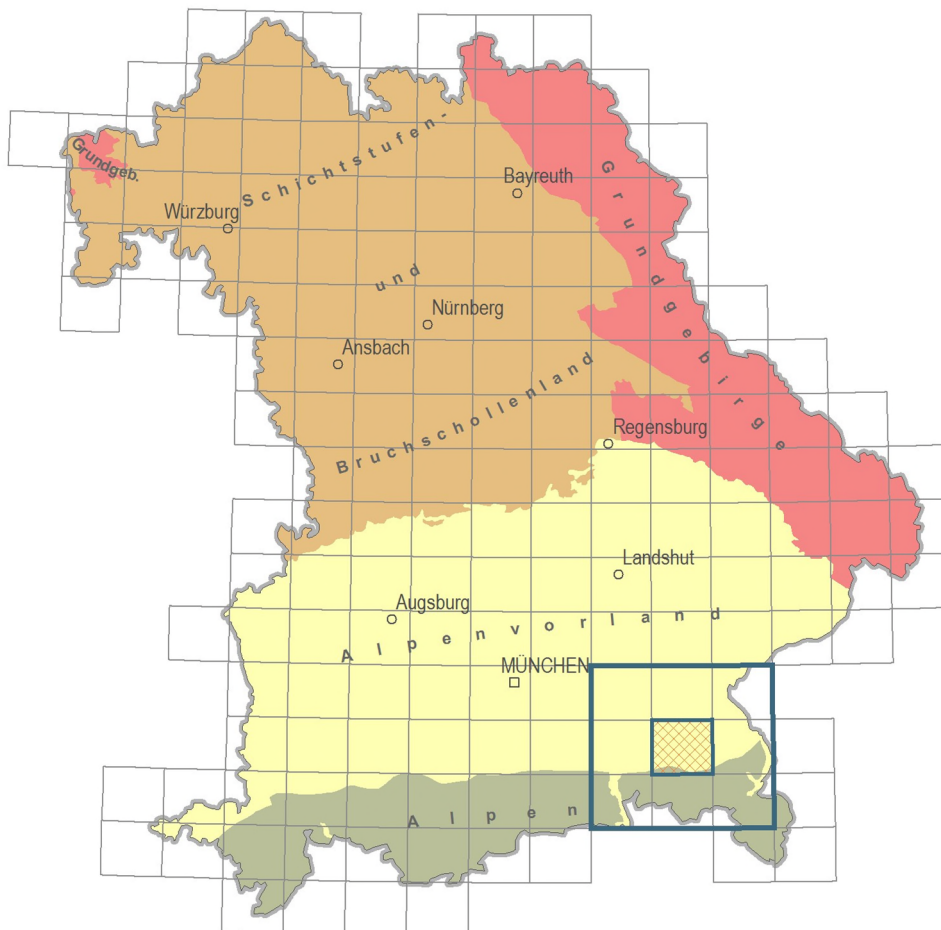




Daten und Informationen zur digitalen Hydrogeologischen Karte 1 : 50 000

L8140 Traunstein

Blatt 2: Schutzfunktion der Grundwasserüberdeckung



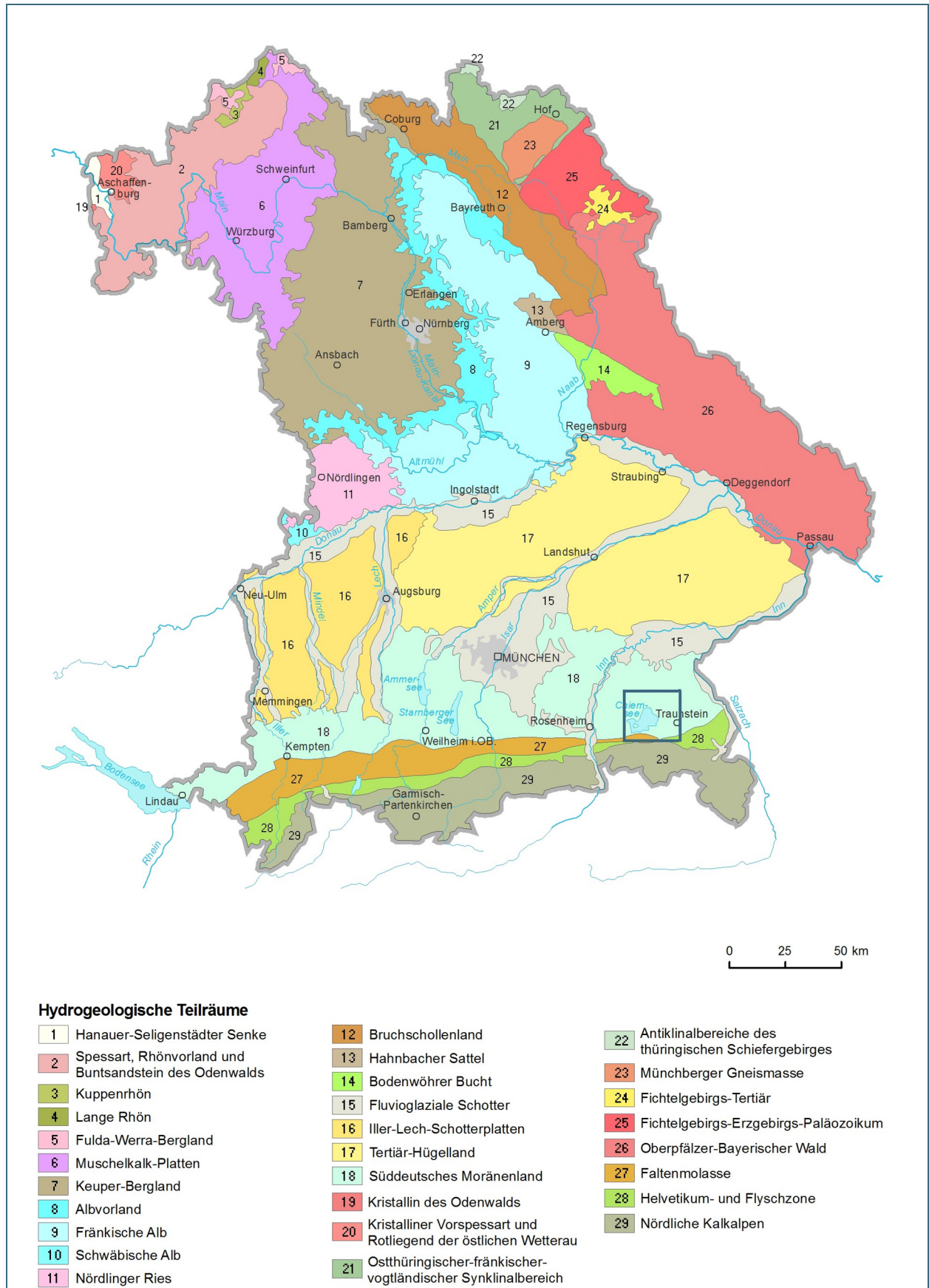


Abb. 1: Hydrogeologische Raumgliederung von Bayern nach GLA (2003)

Blatt 2 der Hydrogeologischen Karte 1:50.000 beinhaltet als Kernthema die klassifizierte Bewertung der Schutzfunktion der Grundwasserüberdeckung nach HÖLTING et al. (1995) für einen ausgewiesenen Grundwasserleiter. Die Darstellung der Gesamtschutzfunktion erfolgt gemäß der Schlüsselliste „Gesamtschutzfunktion“ in fünf Klassen von „sehr gering“ bis „sehr hoch“. Unter Grundwasserüberdeckung wird nach DIN 4049-3 (1994) der Boden- und Gesteinskörper über dem oberen zusammenhängenden, in der Regel weiträumigen Grundwasserstockwerk verstanden, das für Grundwassererschließungen nutzbar gemacht werden kann (HÖLTING et al. 1995). Der Schutzfunktion kommt bei der Beurteilung der potentiellen Gefährdung des Grundwassers durch Schadstoffe eine entscheidende Bedeutung zu.

Die Bewertung der Schutzfunktion der Grundwasserüberdeckung für einen Grundwasserleiter erfolgt bis zu dessen freier Grundwasseroberfläche bzw. bei gespannten Grundwasserverhältnissen bis zu dessen oberer Begrenzung. Die bewerteten Grundwasserleiter werden auf der Karte der Schutzfunktion der Grundwasserüberdeckung als gestrichelte Linien dargestellt. Weitere Themen der Karte sind die Verbreitung der Deckschichten, ausgewiesene Bereiche mit artesischen Grundwasserdruckverhältnissen, Störungen, Dolinen und ausgewiesene Trinkwasserschutzgebiete.

Die folgenden Tabellen beschreiben die Hydrogeologischen Einheiten und Deckschichten mit Angaben zur stratigrafischen Stellung, Gesteinsbeschaffenheit, Mächtigkeit sowie Schutzfunktionseigenschaften der betreffenden Einheiten des Kartenblattes.

Jede hydrogeologische Einheit (schwarze Nummern) bzw. Deckschicht (rote Nummern) der Tabelle entspricht den Eintragungen in den Einheitenflächen der Karte. Die Abfolge der Hydrogeologischen Einheiten und Deckschichten über dem bewerteten Grundwasserleiter werden als Zahlenkolonnen auf dem Kartenblatt dargestellt.

Deckschichten

Nr.	Legendeneinheit	Lithologie und Mächtigkeiten	Schutzfunktionseigenschaften
Quartär			
Pleistozän bis Holozän			
1	Anmoor, Moor	Anmoore, Moore, Torfe, Lockergesteine mit hohem Anteil an organischer Substanz; Mächtigkeit 2 bis 4 m, lokal bis 9 m	sehr hohes Filtervermögen bei geringer Wasserwegsamkeit
2	polygenetische Talfüllungen, Bach- und Flussablagerungen, Auen- und Hochflutablagerungen	wechselnde Zusammensetzung, je nach Einzugsgebiet Schluffe und Sande mit wechselnder Kiesführung, lokal mit organischen Anteilen; Mächtigkeit 1 bis 3 m	geringes bis mäßiges Filtervermögen, bei höherem Feinkornanteil und/oder Organikanteil hohes Filtervermögen
3	Hangablagerungen und Umlagerungsbildungen mit Feinkorn-, Grobkorn- und/oder Blockschuttanteil	Kiese, Sande mit wechselnden Schluff- und Tongehalten, untergeordnet Blöcke; Mächtigkeit bis 3 m	geringes Filtervermögen, bei erhöhtem Feinkornanteil hohes Filtervermögen
4	Hanglehm	Tone bis Schluffe, Sande; Mächtigkeit bis 3 m	überwiegend hohes bis sehr hohes Filtervermögen
5	Abschwemmmassen und Kolluvien, lehmig	Schluffe, tonig, sandig; Mächtigkeit bis 3 m	überwiegend hohes bis sehr hohes Filtervermögen
6	Schwemmkegel und -fächer	wechselnde Zusammensetzung, je nach Einzugsgebiet Tone bis Schluffe, Sande und Kiese; Mächtigkeit wenige Meter bis 10 m	überwiegend hohes Filtervermögen, bei fehlendem Feinkornanteil auch geringer
7	Rutsch- und Sturzmassen	wechselnde Zusammensetzung, je nach Einzugsgebiet Kiese, Steine, z. T. Blöcke, Schluffe, Sande, Kiese, sandig-lehmig, lokal mit organischen Anteilen; Mächtigkeit bis 3 m, lokal über 10 m	geringes bis mäßiges Filtervermögen, bei hohem Feinkornanteil hohes Filtervermögen
8	Lösslehm oder Decklehm	Schluffe, feinsandig, tonig bis Feinsande, schluffig mit wechselndem Karbonatgehalt; Mächtigkeit bis 5 m	überwiegend hohes bis sehr hohes Filtervermögen
9	Moräne, undifferenziert (Alpenvorland, Alpen)	heterogene Gesteinsausbildung mit breitem Korngrößenpektrum (Tonfraktion bis Blöcke): Tone bis Schluffe, sandig, kiesig bis Kiese mit unterschiedlichem Sand- und Schluffanteil; Mächtigkeit bis 3 m	überwiegend hohes Filtervermögen, bei höherem Grobkornanteil geringeres Filtervermögen
10	Moräne im Alpenvorland, überwiegend tonig-schluffig	Mergel, tonig-schluffig bzw. schluffig-sandig mit Geschieben (Kiese, Blöcke); Mächtigkeit bis 3 m	überwiegend hohes bis sehr hohes Filtervermögen

Hydrogeologische Einheiten

Nr.	Legendeneinheit	Lithologie und Mächtigkeiten	Schutzfunktionseigenschaften
Quartär			
1	Talschotter, i. d. R. mit Anbindung an das Talgrundwasser	Kiese, schluffig bis sandig, karbonatreich, bereichsweise dünne schluffige oder sandige Zwischenschichten; Mächtigkeit 30 m	sehr geringes Filtervermögen, bei erhöhtem Feinkornanteil erhöhtes Filtervermögen
2	Talschotter und -sande mit höherem Feinkornanteil	Kiese, schluffig bis sandig, Sande, schluffig bis Schluffe, sandig, tonig, karbonatreich; Mächtigkeit bis 20 m	geringes bis mäßiges Filtervermögen
3	Talschotter ohne Anbindung an das Talgrundwasser und Quartäre Schotter außerhalb der Täler (glazifluviale Schotter)	Kiese und Sande mit wechselndem Feinsand- und Schluffgehalt, Feinsande und Schluffe z. T. als Lagen oder Linsen, Schotter bereichsweise durch karbonatische Zementation zu Nagelfluh verfestigt; Mächtigkeit wenige Meter bis 50 m	überwiegend sehr geringes bis geringes Filtervermögen
4	Glazifluviale Ablagerungen, vorwiegend verfestigt (Nagelfluh)	Kiese, sandig bis stark sandig, durch karbonatisches Bindemittel zu Konglomeraten verfestigt; Mächtigkeit wenige 10er Meter	mäßiges Filtervermögen, bei starker Klüftung geringes Filtervermögen
5	Moräne im Alpenvorland, undifferenziert	heterogene Gesteinsausbildung mit breitem Korngrößenpektrum (Tonfraktion bis Blöcke): Tone bis Schluffe, sandig, kiesig bis Kiese mit unterschiedlichem Sand- und Schluffanteil; Mächtigkeit wenige Meter bis mehrere 10er Meter	je nach Feinkornanteil geringes bis hohes Filtervermögen

Quartär			
6	Moräne im Alpenvorland, überwiegend tonig-schluffig	Mergel, tonig-schluffig bzw. schluffig-sandig mit Geschieben (Kiese, Blöcke); Mächtigkeit wenige Dezimeter bis mehrere 10er Meter	i. d. R. hohes Filtervermögen
7	Moräne im Alpenvorland, kiesig-schluffig	Kiese, sandig-schluffig, z. T. tonig-schluffig bis Kiese, sandig, schwach steinig und Schluffe, kiesig mit z. T. kantigen Blöcken; Mächtigkeit wenige Meter bis mehrere 10er Meter	je nach Feinkornanteil geringes bis mäßiges Filtervermögen
8	Moräne im Alpenvorland, überwiegend kiesig-sandig	Kiese, sandig mit geringem Feinkornanteil, im Liegenden lokal Blocklagen; Mächtigkeit wenige Meter bis mehrere 10er Meter	geringes Filtervermögen
9	Moräne im Alpenraum, Fernmoräne	bereichsweise schotterreiche Moräne mit meist höherem Anteil an Kristallinkomponenten, meist gut bis sehr gut gerundete Gerölle in bindiger, tonig-schluffig-sandiger Matrix; Mächtigkeit wenige Meter bis mehrere 10er Meter	geringes Filtervermögen, bei erhöhtem Feinkornanteil höheres Filtervermögen
10	Seeablagerungen	Schluffe, tonig, feinsandig bis Sande, schluffig mit sandig-schluffigen bzw. sandig-kiesigen Einschaltungen; Mächtigkeit wenige Meter bis 50 m, lokal bis über 200 m	hohes Filtervermögen
11	Hangablagerungen und Umlagerungsbildungen mit hohem Feinkornanteil	Tone bis Schluffe und Sande mit geringem Anteil an Kiesen, Steinen; Mächtigkeit wenige Meter bis 10 m	überwiegend hohes Filtervermögen
12	Hangablagerungen und Umlagerungsbildungen mit Feinkorn-, Grobkorn- und/oder Blockschuttanteil	Kiese und Sande mit wechselnden Schluff- und Tongehalten, untergeordnet Blöcke; Mächtigkeit wenige Meter bis mehrere 10er Meter, lokal bis 100 m	mäßiges, bei hohem Feinkornanteil hohes Filtervermögen
Vorlandmolasse			
Tertiär			
13	Ältere Molassesedimente der Vorlandmolasse (Obere Brackwassermolasse bis Untere Meeresmolasse)	Wechsel von Schluffen, Tonen, Mergel, Sanden bzw. Mergelsteinen mit unterschiedlichem Ton-, Sand- und Karbonatgehalt, Sandsteinen und Konglomeraten; Mächtigkeit mehrere 1000 m	überwiegend hohes Filtervermögen
Faltenmolasse			
Tertiär			
14	Falten- und aufgerichtete Vorlandmolasse mit höherem Ton-, Mergelsteinanteil	Tonmergelsteine mit Sandsteinzwischenlagen und Kleinkonglomeraten, z. T. Kohleflöze; Mächtigkeit bis ca. 2000 m	je nach Feinkornanteil und Verwitterungsgrad geringes bis hohes Filtervermögen
15	Falten- und aufgerichtete Vorlandmolasse, vorwiegend sandig bis konglomeratisch	Sandsteine, Sandmergel-, (Ton)mergelsteine und Konglomerate im Wechsel, z. T. Kohleflöze; Mächtigkeit mehrere 100 m bis 1000 m	überwiegend geringes Filtervermögen, bei erhöhtem Feinkornanteil und geringer Kluftausbildung höheres Filtervermögen
(Ultra-)Helvetikum			
Kreide - Tertiär			
16	Helvetikum, vorwiegend sandig (Kressenberg-, Bürgen-Formation, Alttertiärer Sandstein)	(Kalk)sandsteine mit variierendem Anteil tonig-mergeliger Zwischenlagen; Mächtigkeit sehr variabel, i. Allg. im unteren 10er Meter Bereich	je nach Feinkornanteil und Verwitterungsgrad geringes bis mäßiges Filtervermögen
17	(Ultra-)Helvetikum mit höherem Ton-, Mergelanteil (Helvetikum: Pinswanger-, Pattenauer-, Gerhartsreiter-, Hachauer Schichten, Olching-Formation, Globigerinenmergel; Ultrahelvetikum)	Mergel- und Kalkmergelsteine, vorwiegend sandführend; Mächtigkeit bis ca. 200 m	mäßiges, im verwitterten Zustand hohes Filtervermögen
Flysch			
Kreide - Tertiär			
18	Flysch, vorwiegend sandig (Rehbreingraben-, Reiselsberg-Formation)	vorwiegend (Kalk)sandsteine und Grauwacken mit Ton- und Mergelsteineinschaltungen; Mächtigkeit bis ca. 50 m	überwiegend mäßiges Filtervermögen, in sandigen bzw. stark geklüfteten Partien geringes Filtervermögen

Literatur

BÜTTNER, G., PAMER, R. & WAGNER, B. (2003): Hydrogeologische Raumgliederung von Bayern. – GLA-Fachberichte, 20: 88 S., München (Bayer. Geol. L.-Amt).

DIN 4049-3 (1994): Hydrologie; Begriffe zur quantitativen Hydrologie. – Deutsches Institut für Normung e.V., Berlin (Beuth).

HÖLTING, B., HAERTLÉ, T., HOHBERGER, K. H., NACHTIGALL, K.H., VILLINGER, E., WEINZIERL, W. & WROBEL, J. P. (1995): Konzept zur Ermittlung der Schutzfunktion der Grundwasserüberdeckung. – Geol. Jb., C 63: 5-24, Hannover (in Kommission: E. Schweizerbart'sche Verlagsbuchhandlung - Nägele u. Obermiller).

Impressum:

Herausgeber:

Bayerisches Landesamt für Umwelt (LfU)
Bürgermeister-Ulrich-Straße 160
86179 Augsburg
Telefon: 0821 9071-0
E-Mail: poststelle@lfu.bayern.de
Internet: www.lfu.bayern.de

Postanschrift:

Bayerisches Landesamt für Umwelt
86177 Augsburg

Kartenbearbeitung nach

Manuskriptvorlage von:
LfU, Ref. 104: Tanja Wilferth (2012)

Bildnachweis:

LfU

Stand:

Dezember 2019

Mit Förderung durch:



Europäische Union

Europäischer Fonds für
regionale Entwicklung

Europäische Union „Investition in die Zukunft“ Europäischen Fonds für Regionale Entwicklung

Finanziert aus dem Projekt "Informationsoffensive Oberflächennahe Geothermie 2008-2011" mit
Kofinanzierung aus dem Europäischen Fonds für regionale Entwicklung (EFRE)

Diese Publikation wird kostenlos im Rahmen der Öffentlichkeitsarbeit der Bayerischen Staatsregierung herausgegeben. Jede entgeltliche Weitergabe ist untersagt. Sie darf weder von den Parteien noch von Wahlwerbenden oder Wahlhelfern im Zeitraum von fünf Monaten vor einer Wahl zum Zweck der Wahlwerbung verwendet werden. Dies gilt für Landtags-, Bundestags-, Kommunal- und Europawahlen. Missbräuchlich ist während dieser Zeit insbesondere die Verteilung auf Wahlveranstaltungen, an Informationsständen der Parteien sowie das Einlegen, Aufdrucken und Aufkleben parteipolitischer Informationen oder Werbemittel. Untersagt ist gleichfalls die Weitergabe an Dritte zum Zweck der Wahlwerbung. Auch ohne zeitlichen Bezug zu einer bevorstehenden Wahl darf die Publikation nicht in einer Weise verwendet werden, die als Parteinahme der Staatsregierung zugunsten einzelner politischer Gruppen verstanden werden könnte. Den Parteien ist es gestattet, die Publikation zur Unterrichtung ihrer eigenen Mitglieder zu verwenden.

Das Werk ist urheberrechtlich geschützt. Alle Rechte sind vorbehalten. Die publizistische Verwertung der Veröffentlichung – auch von Teilen – wird jedoch ausdrücklich begrüßt. Bitte nehmen Sie Kontakt mit dem Herausgeber auf, der Sie – wenn möglich – mit digitalen Daten der Inhalte und bei der Beschaffung der Wiedergaberechte unterstützt.

Diese Publikation wurde mit großer Sorgfalt zusammengestellt. Eine Gewähr für die Richtigkeit und Vollständigkeit kann dennoch nicht übernommen werden. Für die Inhalte fremder Internetangebote sind wir nicht verantwortlich.



BAYERN|DIREKT ist Ihr direkter Draht zur Bayerischen Staatsregierung. Unter Tel. 089 122220 oder per E-Mail unter direkt@bayern.de erhalten Sie Informationsmaterial und Broschüren, Auskunft zu aktuellen Themen und Internetquellen sowie Hinweise zu Behörden, zuständigen Stellen und Ansprechpartnern bei der Bayerischen Staatsregierung.