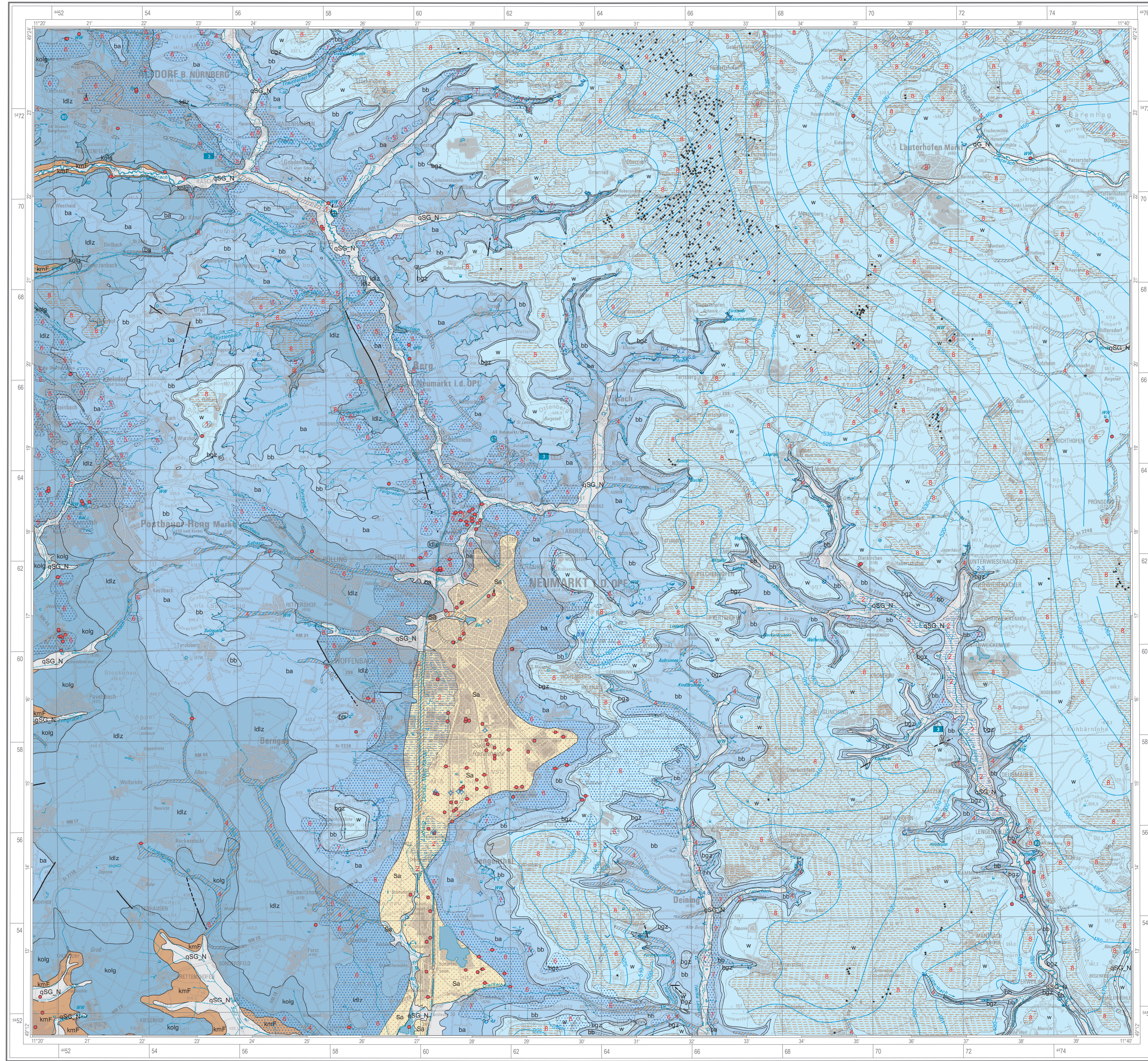


HYDROGEOLOGISCHE KARTE VON BAYERN 1:50 000

Herausgegeben vom Bayerischen Landesamt für Umwelt

Bundesrepublik Deutschland
L6734 Neumarkt i.d.OPf.

Hydrogeologische Grunddaten



Hydrogeologische Einheiten

Quartär

- Pleistozän bis Holozän
- qSG_N Flussschotter und -sande mit höherem Feinkornanteil (Poren-Grundwasserleiter bzw. Poren-Grundwasserleiter-Grundwasserergängerleiter)
 - qG_N Flussschotter und -sande (Poren-Grundwasserleiter)
 - Sa Flugsand (Poren-Grundwasserleiter-Grundwasserergängerleiter)

Jura

- w Malm, ungesättigt (Kluft-Karst-Grundwasserleiter)
- bgz Dogger Gamma bis Dogger Zeta (in Omateron) (Festgesteins-Grundwasserergängerleiter)
- bb Dogger Beta (Eisensandstein, Doggersandstein) (Kluft-Poren-Grundwasserleiter)
- ba Dogger Alpha (Opalinston) (östlich der Frankenabz. T. mit Oberem Lias zusammengefasst) (Festgesteins-Grundwasserergängerleiter)
- ldiz Lias Delta bis Lias Zeta (Festgesteins-Grundwasserergängerleiter)

Trias bis Jura

- kolg Röhrl bis Unterer Lias (Kluft-Poren-Grundwasserleiter bzw. Kluft-Poren-Grundwasserleiter-Grundwasserergängerleiter)

Trias

- kmF Feuerfelsen (Festgesteins-Grundwasserergängerleiter)

Hydrogeologische Klassifikation der Deckschichten

- Deckschicht aus Lockergestein (bindig) mit äußerst geringen bis geringen Porendurchlässigkeiten
- Deckschicht aus Lockergestein (nicht bindig) mit mäßigen bis sehr hohen Porendurchlässigkeiten
- Deckschicht aus Lockergestein mit (stark) variablen Porendurchlässigkeiten bzw. geringmächtig und/oder lückenhaft
- Deckschicht aus Lockergestein mit hohem Wasserspeichervermögen, jedoch geringen Durchlässigkeiten (Moore)

Grenze Hydrogeologischer Einheit

Grenze Deckschicht

2 Deckschicht (Nummerierung gemäß Tabelle im Anhang)

Grundwassergleichen

- Malm
- Piezometriehöhe in m NN (Isohypsenabstand)

Grundwasseraufschlüsse, klassifiziert

- ### Brunnen
- Brunnen
 - Schuckbrunnen
 - 17 Erhöhter Grundwasserleiter, sofern nicht dargestellte Hydrogeologische Einheit (Nummerierung gemäß Tabelle im Anhang)

Erkundungsbohrungen

- Erkundungsbohrung

Grundwassermessstellen

- Grundwassermessstelle

Quellen

- Quelle
- z. T. mit Angabe der Schüttung [l/s]: mittlere Schüttung, mittlere Schüttung, Schwankungsbreite Einzelmessung

Abflussmessstellen

- Abflussmessstelle
- Doline

Störungen

- Störung
- Störung, vermutet

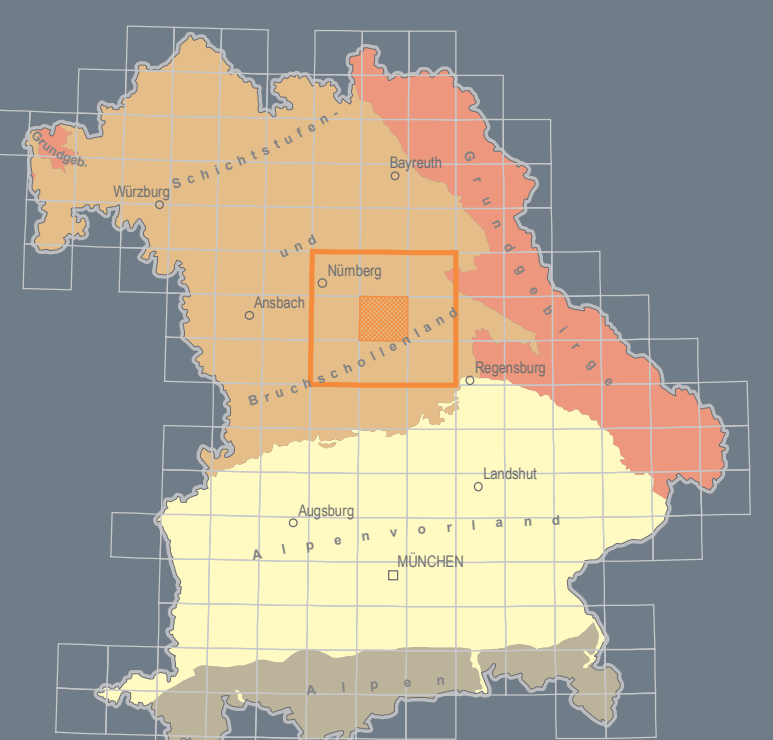
Hydrogeologische Karte

geologie

Hydrogeologische Grunddaten

Neumarkt i.d.OPf.
L6734
Neumarkt i.d.OPf.
1:50 000
Hydrogeologische Karte von Bayern

Bayerisches Landesamt für Umwelt



6532 Nürnberg	6534 Hersbruck	6536 Ansbach
6732 Schwabach	6734 Neumarkt i.d.OPf.	6736 Veitburg
6932 Hilpoltstein	6934 Beilngries	6936 Parsberg

Bayerisches Landesamt für Umwelt
Bürgermeister-Ulrich-Straße 160
86179 Augsburg
www.lfu.bayern.de

Herausgeber: Bayerisches Landesamt für Umwelt (LfU)
Redaktion: LfU Referat 104
Kartografie: Das Kartenbild ist Teil einer Kartenserie, deren Einzelblätter vollautomatisch erstellt wurden.
Geobasisdaten: Topographische Karte 1:50 000
Geodätische Grundlagen: Geodätische Daten: Potsdam Datum (Fundamentpunkt: Rauenberg)

Hydrogeol. Kt. Bayern 1:50 000 L6734 Augsburg 2018
Europäische Union
Finanzierung durch den Freistaat Bayern und Co-Finanzierung durch die EU

Wissenschaftliche Bearbeitung: THOMAS SCHMIDTKE (2012)

Grundlagen:
Geologische Karte von Bayern 1 : 25 000: Blatt Nr. 6634 Altdorf b. Nürnberg, H. SCHMIDT-KALER (1974), Blatt Nr. 6635 Lauterhofen, R. MEYER (1984), Blatt Nr. 6734 Neumarkt i.d.OPf., L. LAHNER, G. STAHL (1969), Blatt Nr. 6735 Deining, P. GAUCKLER, H. HÄRING (1973)

